



2011 m. spalio 15-16, VILNIUS

LIETUVOS TAURĖ 2011

LIETUVOS OSKD TAURĖS XIV ir XV ETAPAI



Mieli orientacininkai,

Lietuvos orientavimosi sporto federacija bei orientavimosi sporto klubas "Fortūna" kviečia Jus smagiai baigti orientavimosi bėgte ir kalnų dviračiais sezoną įdomiose vietovėse Vilniaus apylinkėse.

Jau devynioliktą kartą rengiamas Lietuvos taurės (bėgte) varžybas tradiciškai papildo Lietuvos OSKD taurės etapai, suteikdami puikią progą parungtyniauti, pabendrauti, ar tiesiog susirinkti kartu visai orientacininkų bendrijai.

Šiais metais Lietuvos Taurėi parinktos ypač įdomios vietovės – daug kam jau žinomas Katutiškių-Akmeniškių miškas bei seniai orientacininkų lankytas Lavoriškių-Pukštėnų miškas, legendinio Katlaukio (Kotlovkos) tęsinys.

Tikimės, kad įvertinsite ne tik vietovių bei trasų kokybę, bet ir naujoves, kurias paruošiamė Jums šįmet. Viena jų – bekontaktis atsižymėjimas SportIdent ActiveCard sistema visiems OSKD trasų dalyviams. Gal būt tai netolimos ateities standartas ne tik OSKD ar OSS, bet ir OS bėgte trasose. Visi norintys galės įvertinti šios sistemos privalumus trumpoje "SportIdent AC Challenge" trasoje bėgte antrąją varžybų dieną.

Laukiame visų spalio 15-16 d. Vilniaus rajone!

OSK "FORTŪNA"

Papildoma informacija bei patikslinimai bus skelbiami Varžybų svetainės naujienų puslapyje (<http://www.okfortuna.lt/?tag=lietuvos-taure-2011>) bei varžybų centre.

Turinys

TURINYS.....	3
RENGĖJAI	4
KONTAKTAI	4
BENDROSIOS TAISYKLĖS	5
VARŽYBŲ LAIKAS IR VIETA	5
VARŽYBŲ PROGRAMA	5
DALYVIAI.....	6
REGISTRACIJA.....	6
ATSIŽYMĖJIMAS	7
STARTO PROTOKOLAI	7
REZULTATŲ NUSTATYMAS IR SKELBIMAS	7
APDOVANOJIMAI	7
STARTO TVARKA.....	8
SAUGUMO TAISYKLĖS.....	9
PASIEONIO ZONOS INFORMACIJA	9
I DIENA. ILGA TRASA.....	10
II DIENA. VIDUTINĖ TRASA	13
SPORTIDENT ACTIVECARD (SI-AC)	16
VETERANŲ VAKARONĖ	17
NAKVYNĖ	17
MAITINIMAS	17
KITA INFORMACIJA.....	17
RĖMĖJAI	18

Rengėjai

Varžybas organizuoja Lietuvos orientavimosi sporto federacija.
Varžybas vykdo Orientavimosi sporto klubas „Fortūna“.

Varžybų direktorius	Jurgis Rubaževičius
Vyriausias teisėjas	Regimantas Januškevičius
Varžybų sekretorius	Valdas Lelkaitis
Klubo kontrolierius	Giedrius Zaicevas
LOSF kontrolierius	Rimantas Eigėlis
Trasų planuotojai bėgte	Rolanadas Bačkys, Gediminas Ranonis
Trasų planuotojai OSKD	Vaida Reinartaitė, Remigijus Masilionis
Varžybų centro komendantas	Michailas Traubas
Starto teisėjai bėgte	Aistė Traubienė, Rima Bačkienė
Starto teisėjai OSKD	Asta Januškevičienė, Giedrė Rubaževičienė
Sekretoriatas	Edvardas Ščerbavičius
Komentatorius	Remigijus Masilionis
Registracija ir apdovanojimai	Eugenija Saženytė
Veteranų vakaronė	Rima Bačkienė

Kontaktai

Jurgis Rubaževičius +370 614 99001
Regimantas Januškevičius +370 613 25557
okfortunainfo@gmail.com
www.okfortuna.lt

Bendrosios taisyklės

Lietuvos Taurė 2011 varžybos bėgte vykdomos vadovaujantis Lietuvos orientavimosi sporto federacijos patvirtintomis orientavimosi sporto varžybų taisyklėmis (2011 m. kovo 1 d. redakcija).

Lietuvos OSKD taurės XIV ir XV etapų varžybos vykdomos vadovaujantis Tarptautinės orientavimosi sporto federacijos patvirtintomis OSKD varžybų taisyklėmis (2010 metų redakcija).

Varžybų žiuri

- Vitalijus Paulauskas
- Rimas Jovaišas
- Gytis Juška

Varžybų laikas ir vieta

Varžybos vyks 2011 m. spalio 15-16 d. Vilniaus rajone.

Šeštadienis, spalio 15 d. (ilga trasa) – Lavoriškės (Lavoriškių miškas, OSKD – Lavoriškių ir Pukštėnų miškai);

Sekmadienis, spalio 16 d. (vidutinė trasa) – Senasalis (Akmeniškių-Katutiškių miškas).

Varžybų programa

Spalio 15 d.	Lavoriškės (Lavoriškių miškas)
10:00 - 12:00	Dalyvių registracija (varžybų centre)
13:00 - 15:40	OS bėgte dalyvių startas ilgoje trasoje
13:30 - 14:30	OSKD dalyvių startas ilgoje trasoje (Pukštėnų miškas)
19:00 -	Veteranų vakaronė

Spalio 16 d.	Senasalis
11:00 - 12:00	OSKD dalyvių startas vidutinėje trasoje
11:00 - 13:15	OS bėgte dalyvių startas vidutinėje trasoje
13:00 - 14:30	SportIdent AC Challenge trasa
14:30 - 15:00	OSKD Taurės 2011 ir Lietuvos Taurės 2011 apdovanojimai
15:00 - 15:30	Prizų loterija

Dalyviai

Dalyvauja visi norintys, laiku pateikę paraiškas.

OS bėgte grupės: M/W 10 (markiruota trasa), 12 14, 16, 18, 20, 21E, 21A, 21B, 35, 40, 45, 50, 55, 60, 65, 70, 75, 80.

OSKD grupės: BW14, 21E, 21A, 40, BM 16, 21E, 21A, 40, 50

Dalyvio **mokestis**

Grupė	2 dienų mokestis	1 dienos mokestis
M/W 10	8 Lt	4 Lt
M/W 12 – 18, BM/BW 14 – 18	18 Lt	9 Lt
M/W 21 – 60, BM/BW 21 – 50	50 Lt	25 Lt
M/W 20, 65-80, BM/BW 20	32 Lt	16 Lt

Už neatvykusį dalyvį mokama 50% dalyvio mokesčio dydžio bauda. Atsiradus galimybei registruoti dalyvius po registracijos pabaigos, mokestis bus didinamas 50%. Ši pakeitimo mokestis pasibaigus dalyvio registracijai ir esant keitimo galimybei – 5 Litai.

Registracija

Dalyviai, sumokėję starto mokestį pavedimu ne vėliau kaip iki 2011.10.12, varžybų centre numerius galės atsiimti prie atskiro supaprastintos registracijos stalielio.

Atsižymėjimas

Trasose bėgte atsižymėjimas vykdomas elektronine SPORTident sistema. Varžybų bėgte dalyviai, neturintys SPORTident kortelių, galės jas išsinuomoti iš varžybų rengėjų. Nuomos mokestis vienai varžybų dienai - 3 litai suaugusiems / 1 litas vaikams.

Dėmesio! Vyrų elito grupėje ilgoje trasoje bus 43 KP, pasirūpinkite iš anksto tinkama SI-kortele.

OSKD trasose atsižymėjimui bus naudojamos SPORTident ActiveCard (SI-AC) tipo kortelės. Visiems dalyviams SI-AC kortelės bus išduodamos registracijos metu, be nuomos mokesčio. Daugiau informacijos apie SI-AC sistemą – toliau šiame biuletenyje bei varžybų svetainėje.

Už pamestą SPORTident kortelę dalyviai sumoka jos kainą pagal galiojančius įkainius.

Starto protokolai

Starto protokolai skelbiami DBTopas svetainėje: <http://www.dbtopas.lt/takas/lt/varz/2011077>, taip pat varžybų centre informacijos stende bei ties parengiamuoju startu.

Rezultatų nustatymas ir skelbimas

Lietuvos Taurės 2011 nugalėtojai nustatomi pagal abiejų dienų trasos įveikimo laikų sumą.

Rezultatai skelbiami varžybų centre informacijos stende bei DBTopas svetainėje: <http://www.dbtopas.lt/takas/lt/varz/2011077>.

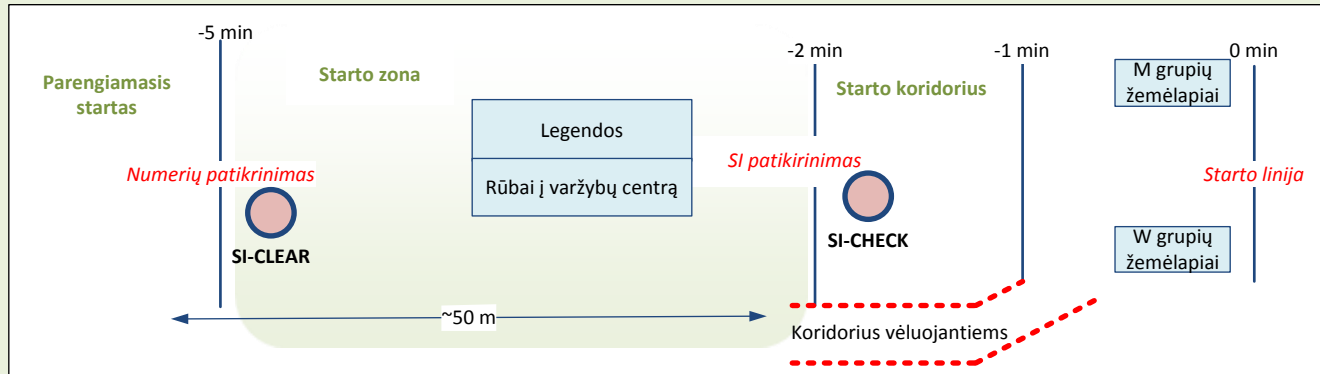
Apdovanojimai

Visų amžiaus grupių prizininkai (1-3 vietos) apdovanojami taurėmis.

Prizininkų bei dalyvių diplomai, parengti elektroniniu būdu, bus pasiekiami orientavimosi sporto klubo „Fortūna“ svetainėje (www.okfortuna.lt). Rengėjai pasilieka teisę įsteigti prizus bei papildomus apdovanojimus.

Visi varžybų dalyviai, po varžybų pateikę savo numerį rengėjams, dalyvauja varžybų rėmėjų įsteigtų prizų loterijoje. Prizai įteikiami TIK laimėtojui ir TIK varžybų vietoje loterijos metu.

Starto tvarka



OS bėgte varžybose bus įrengtas paruošiamasis startas (pre-start). Į starto zoną (tarp parengiamojo starto ir starto koridoriaus) bus įleidžiami dalyviai, kuriems iki starto liko ne daugiau 5 minučių.

Dalyviai nesegintys organizatorių išduotų starto numerių į starto zoną nebus įleidžiami.

Starto zonoje) varžybų dalyviai galės pasiimti legendas. Varžybų organizatoriai suteiks lipnią juostą bei žirkles legendų tvirtinimui. Legendos taip pat bus atspausdintos ant žemėlapių.

Rengėjai sudarys galimybę palikti rūbus (treningus, striukes) starte bei atsiimti juos varžybų centre.

Starte varžybų dalyvis atsako už teisingo žemėlapio paėmimą (atitinkančio dalyvio grupę) iš teisingo žemėlapių laikiklio.

Visi varžybų dalyviai privalo bėgti pagal markiruotę iki starto prizmės. Prabėgimas iki starto prizmės yra privaloma Jūsų trasos dalis, o teritorija už markiruotės traktuotina kaip draudžiama bėgti (*out of bounds*). Varžybų dalyviai gali būti diskvalifikuojami dėl starto markiruotės kirtimo.

Vėluojantys dalyviai. Vėluojantis dalyvis, atvykęs į pagrindinį startą, turi kreiptis pagalbos į teisėjus prie vėluojančių dalyvių koridoriaus. Į koridorių galima įeiti tik teisėjui leidus. Dalyvis bus palydėtas iki žemėlapių, starto teisėjas nurodys, kada dalyvis galės startuoti.

DĖMESIO. Tualetai bus įrengti tik varžybų centro teritorijoje. Starto zonoje tualetų nebus.

Saugumo taisyklės

Už savo sveikatą ir saugumą varžybų metu dalyviai atsako patys, už moksleivius atsako ir jų treneriai ar tėvai. Dalyvis, registracijos metu paėmęs numerį, patvirtina, kad yra pasitikrinęs sveikatą, yra susipažinęs su saugumo taisyklėmis ir prisiima atsakomybę už savo sveikatą ir saugumą. Dalyviai privalo laikytis rengėjų bei budinčių pareigūnų nurodymų dėl eismo tvarkos bei automobilių parkavimo.

Dviratininkams privalu dėvėti kieto paviršiaus šalną, dalyviai vadovaujasi kelių eismo taisyklėmis. Trasoje dalyviai privalo pasirinkti saugų greitį, atsižvelgdami į vietovės ypatybes, orus, savo pasirengimo laipsnį. Miško kelių sankryžose pirmumo teisę turi važiuojantis dviratininkas platesniu keliu; dviratininkai prasilenkia kairiais pečiais; besileidžiantis nuo kalno dviratininkas turi praleisti dviratininką, kuris kyla į kalną! Galimos pavojingos vietos: nuvirtę rąstai, akmenys, duobės. Keliuose gali būti važiuojančių automobilių.

OSKD dalyviams DRAUDŽIAMA varžybų metu išvažiuoti į plentą. Vykstant į startą ir į varžybų centrą plentą kirsti galima tik rengėjų nurodytose vietose.

Pasienio zonos informacija

Šeštadienio varžybų centras bei žemėlapiai patenka į pasienio zoną, todėl dalyviai privalo laikytis visų reikalavimų, susijusių su pasienio zonos režimu:

- atvykstantys į Lavoriškes varžybų dalyviai privalo su savimi turėti asmens dokumentą;
- varžybų dalyviai trasoje bei pakeliui į startą privalo turėti SPORTident kortelę bei starto numerį;
- draudžiama startuoti svetima pavarde;
- draudžiama startuoti be dalyvio numerio;
- griežtai draudžiama kirsti Valstybės sienos apsaugos zonos ribą, pažymėta geltonais ženklais (žr. pavyzdžius varžybų svetainėje);
- išimtis Valstybės sienos apsaugos zonos kirtimui bus suteikta [BM21E, 21A, 40 ir BW21E grupių dalyviams](#).
- **VISIEMS DALYVIAMS GRIEŽTAI DRAUDŽIAMA IŠEITI/IŠBĖGTI/IŠVAŽIUOTI Į PASIENIU, GRETA SUARTOS BEI ŽENKLAIS NUŽYMĖTOS VALSTYBINĖS SIENOS, EINANTĮ KELIĄ! TAI LAIKOMA SIENOS KIRTIMU IR UŽ TAI NUMATYTA BAUDŽIAMOJI ATSAKOMYBĖ.**

Dalyviai, nesilaikantys šių reikalavimų, gali būti diskvalifikuoti teisėjų sprendimu be teisės pateikti apeliaciją.

I diena. Ilga trasa

Ilga trasa vykdoma Katlaukio (Kotlovkos) vietovės vakarinėje dalyje. Vietovėje vyrauja gero ir vidutinio bėgamumo pušynai, eglynai, yra kirtimų; aiškus proskynų tinklas. Dominuoja erozinės reljefo formos– nuo labai stambių iki smulkių.

Žemėlapiai

OS bėgte Lavoriškės, sudarytas 2011 metais, žemėlapiro autorius V.Tamulionis.

Mastelis 1:10.000 ir 1:7.500 (M/W10, 65-80 grupėms). H-2,5m. Žemėlapiro plotas – apie 5km², varžybinis plotas – apie 4km², formatas – A4+, atspausdintas ant drėgmei atsparaus sintetinio popieriaus.

OSKD Baravykinė, sudarytas 2011 metais, sudarytojas – OSK „Fortūna“. M 1:15.000 H-5m.

Žemėlapiro plotas 21.3 km², aukščių skirtumas žemėlapyje - 77 m. Žemėlapiro formatas – A3.

Žemėlapiro bėgte fragmentas:



OSKD žemėlapiro fragmentai:



Ankstesni vietovės žemėlapiai bei papildoma informacija apie vietovę, pateikiami varžybų puslapyje:

http://www.okfortuna.lt/?page_id=487.

Atstumas iki starto

Atstumas nuo varžybų centro iki OS bėgte starto

1 km.

Atstumas nuo varžybų centro iki OSKD starto

apie 2,5 km.

Trasų parametrai

W grupės	Trasos ilgis	Punktų skaičius	M grupės	Trasos ilgis	Punktų skaičius
W10	2.36	6	M10	2.36	6
W12	2.4	9	M12	2.4	9
W14	2.8	10	M14	3.1	13
W16	4.8	15	M16	6.9	18
W18	6.9	18	M18	9.9	26
W20	8.4	22	M20	10.9	26
W21E	10.9	26	M21E	15.5	43
W21A	6.3	15	M21A	8.4	22
W21B	3.1	13	M21B	4.8	15
W35	6.9	18	M35	9.9	26
W40	6.3	15	M40	9.9	26
W45/50	4.8	15	M45/50	8.4	22
W55/60	4.3	13	M55	6.9	18
W65/70	3.1	13	M60	5.6	18
			M65/70	4.3	13
			M75	3.1	13

BW grupės	Trasos ilgis	Punktų skaičius	BM grupės	Trasos ilgis	Punktų skaičius
W14/16	8.9	12	M14/16	14.8	18
W21E	16.2	17	M21E	21.1	26
W21A	13.2	15	M21A	16.9	17
W40/50	13.2	15	M40	16.9	17
			M50	14.8	18

Trasų įveikimo kontrolinis laikas: W/M20-21E ir OSKD trasos – 3 val., kitos trasos bėgte – 2:30.

Maitinimas

Šių grupių dalyviai iki prasidedant startui varžybų centre galės palikti savo gėrimus/maistą, kurie bus nugabenti į maitinimo punktą: **M21E, M18, M35, M40, M20, M45, M50, W21E, W20**

Varžybų centras ir atvykimas

Varžybų centras – Kaponiškių kaime, apie 6 km į rytus-pietryčius nuo Lavoriškių, važiuojant plentu link Baltarusijos ir sukant į pietus ties stovėjimo aikštele palei plentą. Koordinatės: 54.700109, 25.71134 (WGS). Nuoroda: maps.lt

Varžybų metu (preliminariai nuo 13:00 iki 16:00) atvykimas ir išvykimas bus galimas tik rengėjų nurodytais keliais. Prašome vadovautis rengėjų nurodymais ir kelio ženklais bei informacinėmis rodyklėmis.

Autobusais atvykstančių grupių dėmesiui – autobusai turi atvykti iki 12:00, keleivių išlaipinimo vieta nutolusi 1 km nuo varžybų centro.

Varžybų centro schema



II diena. Vidutinė trasa

Vidutinė trasa vykdoma šalia Senasalis kaimo, Barsukynės kalvos (287 m, 6-a aukščiausia kalva Lietuvoje) apylinkėse. Vyrauja vidutinio bėgamumo mišrūs miškai ir eglynai, išraiškingos erozinio reljefo formos. Takų tinklas vidutinio tankumo, taisyklingas kvartalinių tinklas.

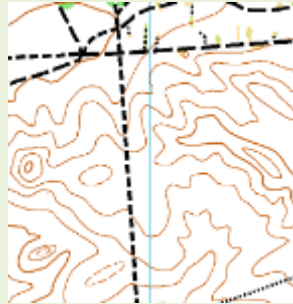
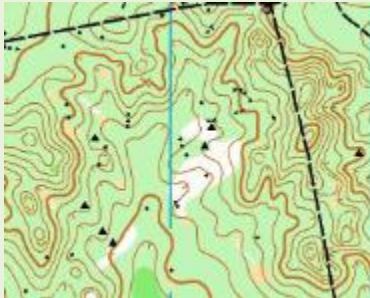
Žemėlapiai

OS bėgte Senasalis, sudarytas 2010 metais, žemėlapiro autorius V.Tamulionis. M 1:10.000, 1:7.500 (M/W10) H-2,5m. Formatas: A4+.

OSKD Akmeniškės, atnaujintas 2011 metais, sudarytojas – V.Tamulionis ir OSK „Fortūna“. M 1:15.000 H-5m. Formatas: A4+.

OSKD žemėlapiro fragmentai:

Žemėlapiro bėgte fragmentas:



Ankstesni vietovės žemėlapiai bei papildoma informacija apie vietovę, pateikiami varžybų puslapyje:

http://www.okfortuna.lt/?page_id=516.

Preliminarus atstumas iki starto

Atstumas iki OS bėgte starto 900 m.

Atstumas iki OSKD starto 2 km.

Trasų parametrai

W grupės	Trasos ilgis	Punktų skaičius	M grupės	Trasos ilgis	Punktų skaičius
W10	2.0	5	M10	2.0	5
W12	2.2	7	M12	2.2	7
W14	2.3	10	M14	2.7	10
W16	3.7	16	M16	4.2	20
W18	4.2	20	M18	5.1	24
W20	5.4	24	M20	6.3	27
W21E	5.4	24	M21E	6.3	27
W21A	4.1	19	M21A	4.6	21
W21B	2.4	10	M21B	3.7	16
W35/40	4.1	19	M35740	5.1	24
W45/50	3.7	16	M45/50	4.6	21
W55/60	3.2	14	M55/60	4.1	19
W65/70	2.4	10	M65/70	3.2	14
W75	2.3	7	M75	2.8	10
			M80	2.3	7

BW grupės	Trasos ilgis	Punktų skaičius	BM grupės	Trasos ilgis	Punktų skaičius
W14/16	6.5	8	M14	6.5	8
W18	7.6	10	M16/18	8.0	12
W20	9.7	12	M20	11.6	15
W21E	9.7	12	M21E	11.6	15
W21A	7.6	10	M21A	10.5	14
W40/50	7.6	10	M40	10.5	14
			M50	8.0	12

Trasos bėgte įveikimo kontrolinis laikas – 1:45 val.

OSKD trasos įveikimo kontrolinis laikas – 2 val.

SPORTident ActiveCard (SI-AC)

„Lietuvos Taurės 2011“ partneris SPORTident GmbH pristato OSKD varžybose savo naują sistemą – SPORTident ActiveCard. SPORTident ActiveCard yra sąlyginai naujas SPORTident sistemos variantas – bekontaktis atsižymėjimas, naudojant naujos kartos SI stoteles ir „aktyvias“ SPORTident korteles. SI-AC sistema yra naudota daugiau kaip 30-yje įvairių renginių – dviračių sporto, triatlono, karinės penkiakovės, ir t.t. Ją naudoja Austrijos kariuomenės renginių organizavimo komanda bei Šveicarijos sporto renginių organizatoriai.

SPORTident ActiveCard standartinės stotelės veikimo spindulys gali siekti iki 3m, šioms varžyboms bus naudojama nauja SI-AC versija, skirta OSKD ir orientavimosi sporto slidėmis varžyboms. Sistemos ypatumai:

- Atsižymint atstumas tarp stotelės ir kortelės turi būti ne didesnis kaip 40 cm.
- Stotelė veikia esant dalyvio greičiui ne didesniai kaip 40 km/h.
- Atsižymint tiek stotelėje, **tiek kortelėje** sumirksi šviesos indikatoriai bei suveikia garsiniai signalai.
- Pakartotinis atsižymėjimas tame pačiame punkte galimas tik po 20 sekundžių.
- Veikianti stotelė periodiškai mirkteli šviesos signalu, atsižymėjimas indikuojamas abiejų didu mirksėjimu.
- Finišo atsižymėjimas bus atliekamas automatiškai kertant finišo vartus, t.y. nereikia papildomai atsižymėti finišo stotelėje.
- Prieš startuojant būtina atsižymėti „Check“ stotelėje, taip aktyvuojama SI-AC kortelė.

SPORTident ActiveCard sistema bus naudojama visose OSKD trasose. OSKD rungčių dalyviams (bei specialių rungčių dalyviams) varžybų rengėjai nemokamai išnuomos SI-AC korteles. Kortelės turi būti pritvirtintos taip pat kaip standartinės SPORTident kortelės. Už taisyklingą kortelės tvirtinimą atsako dalyvis.

Dalyviams bus sudaryta galimybė susipažinti su sistemos veikimu bei išbandyti kortelę SPORTident demonstracinėje palapinėje. Planuojama, kad į varžybas atvyks SPORTident atstovas, kuris prižiūrės SI-AC sistemos veikimą bei galės atsakyti į rūpimus techninius klausimus.

Daugiau informacijos apie SI-AC sistemą bus pateikta OSK Fortūna svetainėje (<http://www.okfortuna.lt>).

SPORTident AC Challenge

2-ąją varžybų dieną, varžybų centre dalyviai galės varžytis SPORTident AC Challenge – smagiose varžybose, skirtos susipažinti su SI-AC sistema. Daugiau informacijos – varžybų centre, SPORTident palapinėje. Varžybų nugalėtojams ir dalyviams prizus ir suvenyrus skiria SPORTident.

Veteranų vakaronė

Veteranų vakaronė ir Veteranų taurių apdovanojimai vyks 2011 m. spalio 15 d. 19 val. Renginio vieta – Karolinos boulingas, Sausio 13-osios g. 2., Vilnius (www.kegliai.lt)
Jėjimo bilieto kaina po spalio 10 d. – 50 lt. Į kainą įskaičiuota maistas, boulingas bei bilijardas.
Registracija į veteranų vakaronę varžybų metu registracijos palapinėje (nuo 13 val.).



Nakvynė

Organizatoriai siūlo nakvynę Kalvelių mokykloje Vilniaus rajone, netoli varžybų centrų. Užsakymai priimami tik organizatorių el. paštu okfortunainfo@gmail.com esant laisvų vietų. Nakvynės kaina užsisakius po spalio 10 d. - 8 Lt.

Vilniuje nakvynę siūlo Lietuvos Taurės rėmėjas - **Jaunimo Nakvynės Namai Fortūna** (www.fortunahostel.lt) bei greta veteranų vakaronės vietos nakvynę siūlo **viešbutis „Karolina“** (www.karolina.lt). Viešbučio „Karolina“ pasiūlymas varžybų dalyviams – OK „Fortūna“ svetainėje. Kiti siūlomi vidutinių kainų nakvynės variantai – viešbutis „Gilė“ (www.gilehotel.lt), viešbutis „Europolis“ (www.europolis.lt). Visą Vilniaus miesto apgyvendinimo informaciją galite rasti čia - <http://www.vilnius-tourism.lt/topic.php?tid=6&sid=51> (Vilniaus Turizmo informacijos centras).

Maitinimas

Organizatoriai dalyviams pasiūlys šilto gėrimo ir vandens.
Varžybų centre veiks kavinė. Karštų patiekalų kainos – nuo 4 iki 13 litų.

Kita informacija

Dalyvių komandiruočių išlaidas apmoka siunčianti organizacija.
Papildoma varžybų informacija bus teikiama Lietuvos Taurės internetinėje svetainėje www.okfortuna.lt, o taip pat informaciniuose stenduose varžybų centre.

Mobiliųjų telefonų naudotojams: varžybų vietovėse yra rizika, kad ES šalių naudotojų telefonai prisijungs prie Baltarusijos mobiliųjų tinklų. Rekomenduojame įsijungti rankinį tinklo operatoriaus pasirinkimo režimą.

RĖMĖJAI

